

# SOLFÅNGARE OCH SOLCELLER

## riktlinjer för hantering av bygglov

### gäller alla typer av byggnader

Kommunen vill verka för en omställning till förnyelsebar energi och ser positiv till installationen av solfångare och solceller. Enligt plan- och bygglagen krävs normalt bygglov för ändring av en byggnad som innebär att den byter färg, fasadbeklädnad eller taktäckningsmaterial, eller om byggnadens yttre utseende avsevärt påverkas på annat sätt. Riktlinjerna har tagits fram för att underlätta handläggningen av ärenden som rör solfångare och solceller.

### Utanför detaljplanelagt område

Bygglov krävs normalt sett inte för solfångare och solceller utanför detaljplanelagt område, om inte byggnaden är särskilt värdefull eller ligger inom ett sådant område som avses i PBL 8:13 eller omfattas utökad bygglovsplikt enligt PBL 9:8.

### Bygglovsbefriade byggnader

Bygglov för solfångare och solceller krävs inte på bygglovsbefriade byggnader, om inte byggnaden ligger inom ett sådant område som avses i PBL 8:13 eller omfattas utökad bygglovsplikt enligt PBL 9:8.

### Inom detaljplanelagt område och sammanhållen bebyggelse

Bygglov krävs normalt sett för solfångare och solceller inom detaljplanelagt område, bygglovsbefrielse gäller bara om följande villkor uppfylls:

#### GENERELLT

- byggnaden är inte särskilt värdefull eller ligger inte inom ett sådant område som avses i PBL 8:13 och omfattas inte av utökad bygglovsplikt enligt PBL 9:8. Bedömning av byggnadens värde görs i dialog med byggnadsnämnden,
- solfångarna eller solcellerna placeras i regelbundna rader så att solpanelen utgör en kvadratisk eller rektangulär sammanhängande yta,

#### VID TAKMONTAGE

- solpanelen monteras tätt mot taket i takets lutning, inom takets yttre begränsningslinje och upptar maximalt 50 % byggnadens totala takyta,

#### VID VÄGMONTAGE

- solpanelen monteras tätt mot vägg i väggens lutning, inom väggens yttre begränsningslinje och upptar maximalt 10 % av byggnadens totala väggyta, och

#### VID MARKMONTAGE

- solpanelen är inte högre än 1,2 meter, den sammanlagda ytan får vara max 10 m<sup>2</sup> och endast avsedd för en fastighets behov. Avståndet från fastighetsgräns måste vara minst 4,5 meter.

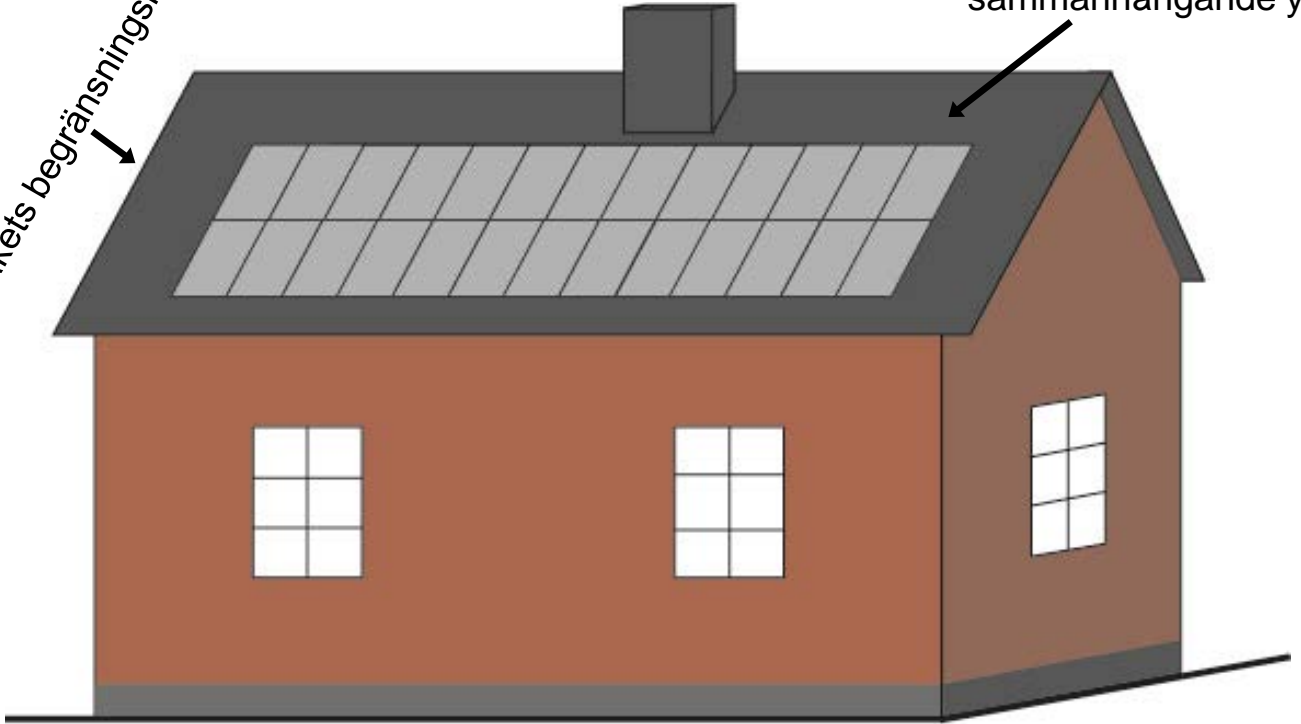
Upprättad	Reviderad		
2017-03-16			

# VID TAKMONTAGE

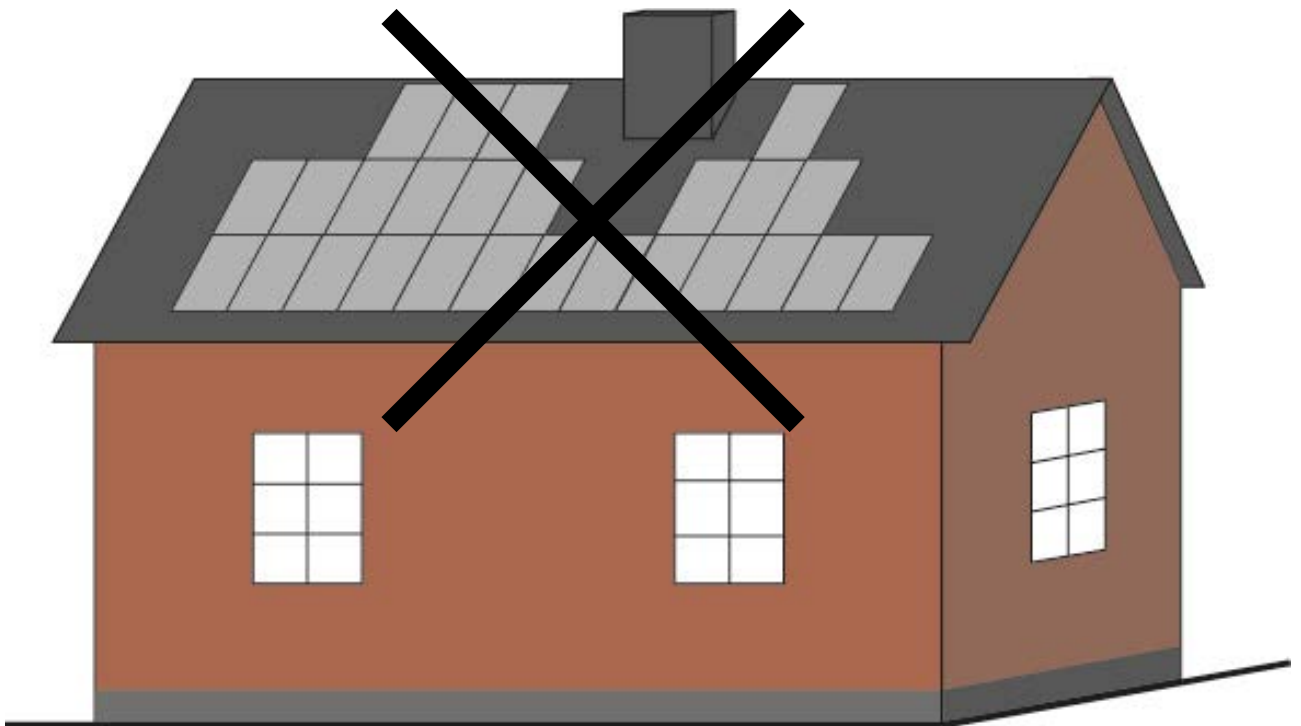
Så här

Kvadratisk/rektangulär  
sammanhängande yta

Takets begränsningslinje



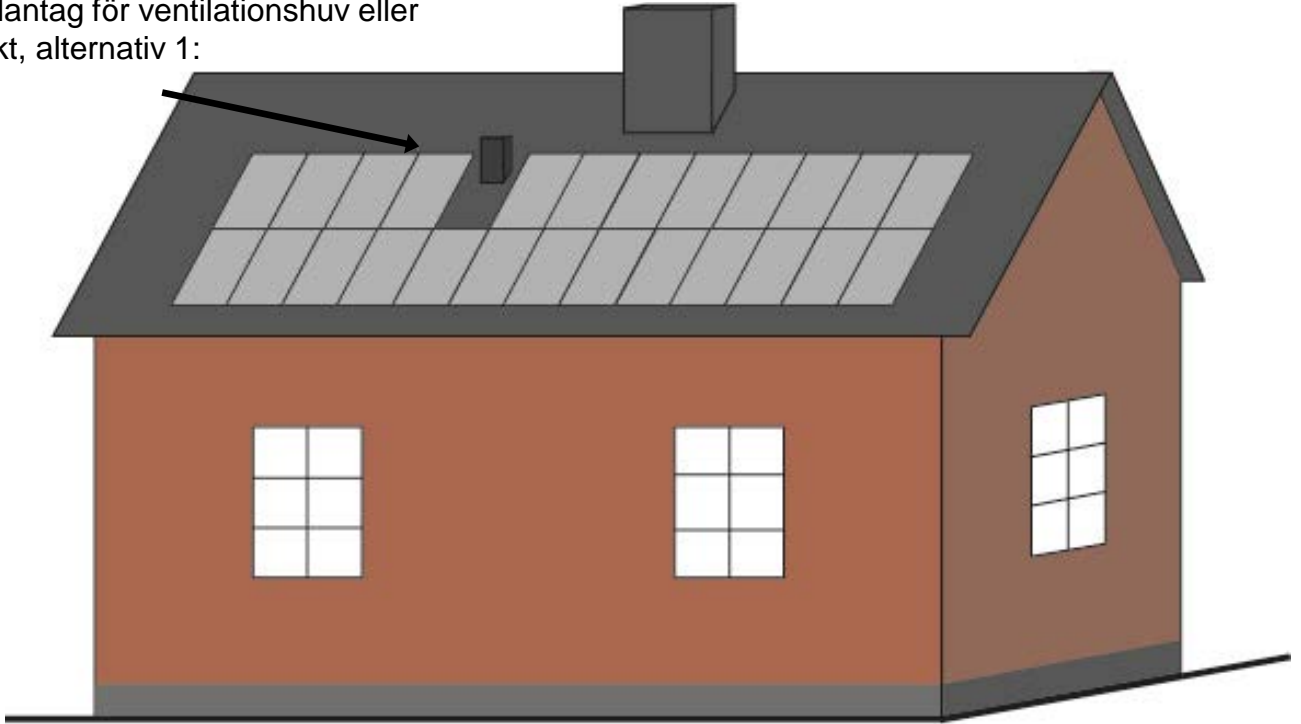
Inte så här



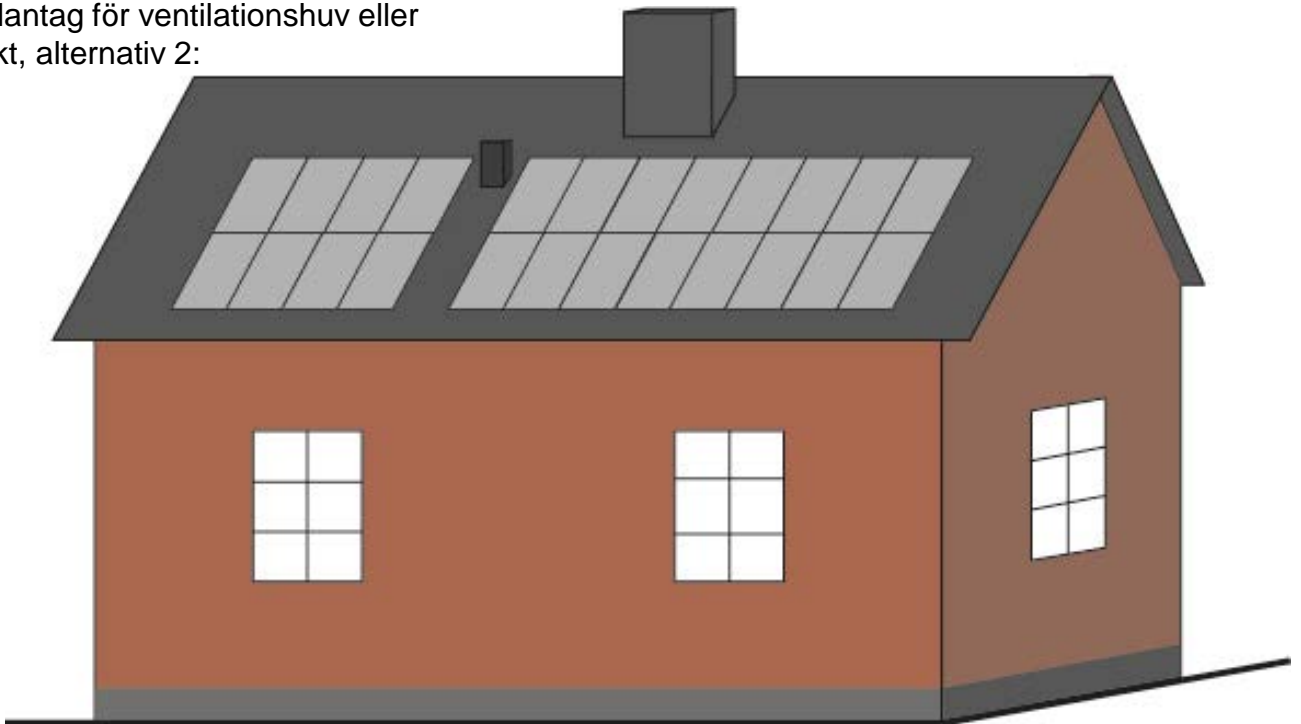
# VID TAKMONTAGE

## Tillåtna undantag:

Undantag för ventilationshuv eller  
dyligt, alternativ 1:



Undantag för ventilationshuv eller  
dyligt, alternativ 2:

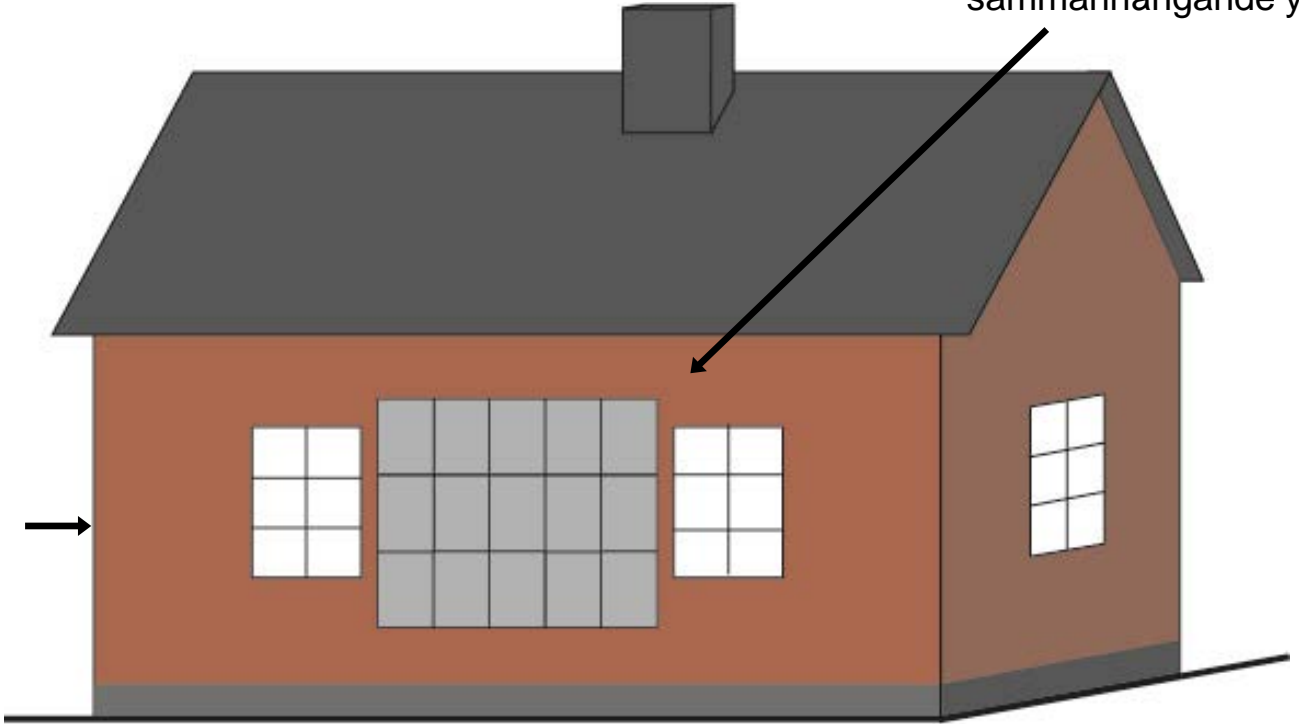


# VID VÄGGMONTAGE

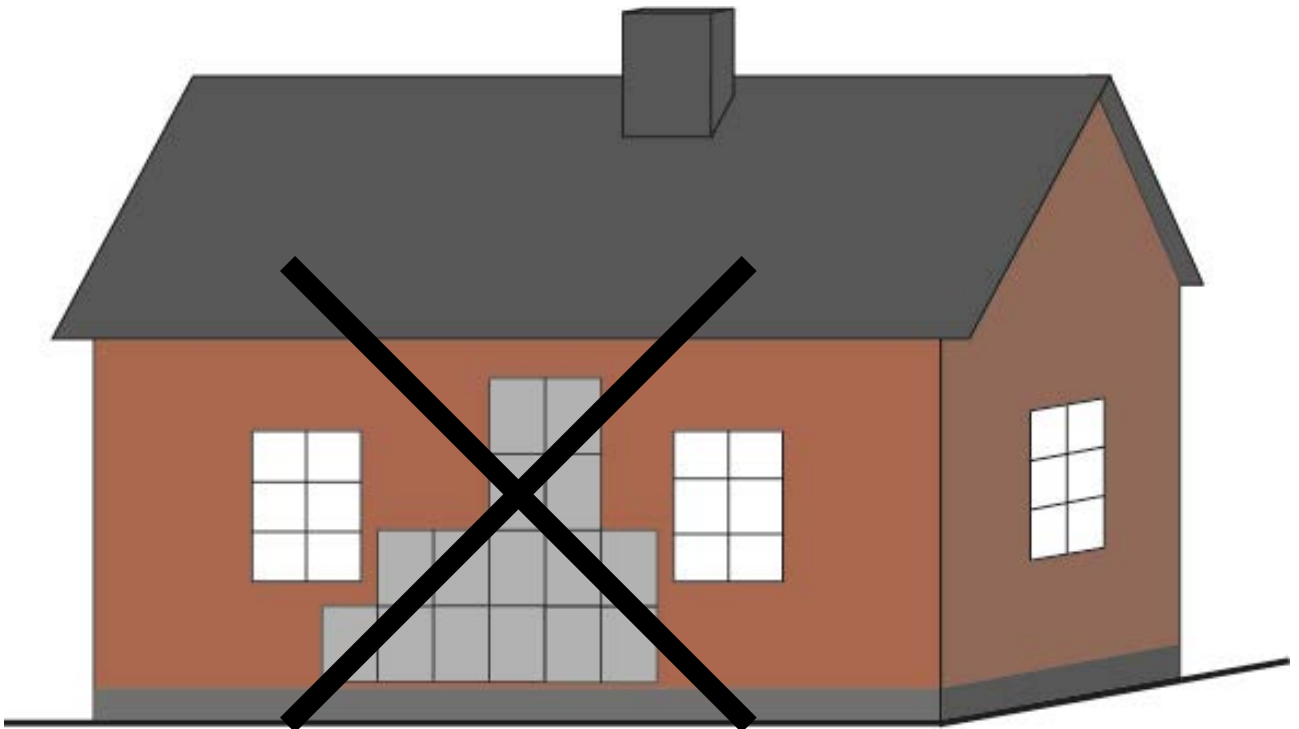
Så här

Kvadratisk/rektangulär  
sammanhängande yta

Väggens begränsningslinje



Inte så här



## **PBL 8 kap 13 § - Förbud mot förvanskning**

**13 §** *En byggnad som är särskilt värdefull från historisk, kulturhistorisk, miljömässig eller konstnärlig synpunkt får inte förvanskas.*

Första stycket ska tillämpas också på

1. anläggningar som är bygglovspliktiga enligt föreskrifter som har meddelats med stöd av 16 kap. 7 §,
2. tomter i de avseenden som omfattas av skyddsbestämmelser i en detaljplan eller i områdesbestämmelser,
3. allmänna platser, och
4. bebyggelseområden.

## **PBL 9 kap 8 § - Utökad bygglovsplikt**

*Exempelvis utökad lovplikt inom områdesbestämmelser*

**8 §** Utöver det som följer av 2-7 §§ krävs det bygglov i den utsträckning som framgår av

1. föreskrifter som har meddelats med stöd av 16 kap. 7 §,
- 2. det som kommunen för ett område som utgör en värdefull miljö**
  - a) i en detaljplan har bestämt för att vidta en åtgärd som avses i 4 § första stycket 3, 4 a-4 c §§ eller 5 § första stycket,
  - b) i en detaljplan eller områdesbestämmelser har bestämt för att underhålla eller ändra ett byggnadsverk eller bebyggelseområde som avses i 8 kap. 13 §,
  - c) i områdesbestämmelser har bestämt för att i området byta en byggnads färg, fasadbeklädnad eller taktäckningsmaterial eller vidta någon annan åtgärd som avsevärt påverkar byggnadens yttre utseende,
3. det som kommunen i områdesbestämmelser har bestämt för att utanför en sammanhållen bebyggelse vidta åtgärder som avses i 6 § första stycket 1 och 2,
4. det som kommunen i områdesbestämmelser har bestämt i fråga om ekonomibyggnader för jordbruk, skogsbruk eller liknande näring,
5. det som kommunen i en detaljplan eller områdesbestämmelser har bestämt för att anordna eller väsentligt ändra anläggningar för sådana grundvattentäkter som avses i 11 kap. 11 § 1 miljöbalken.

Första stycket 4 och 5 gäller endast om det finns särskilda skäl för en bygglovsprövning. *Lag (2014:900).*